

Projekt

Załącznik do Uchwały Nr XVI/... /2016 Rady Powiatu Złotoryjskiego z dnia 21 stycznia 2016 r.

**Program Postępowania Naprawczego dla powiatu złotoryjskiego na lata
2016 - 2018**

Wstęp

Przyczyny opracowania Programu Postępowania Naprawczego

Niniejszy dokument został sporządzony w związku z wejściem w życie przepisów ustawy z dnia 8 listopada 2013 roku o zmianie ustawy o finansach publicznych oraz niektórych innych ustaw (Dz. U. z 2013 r., poz. 1646, ze zm.) Zgodnie z art. 240a ust. 1 ustawy z dnia 27 sierpnia 2009 r. o finansach publicznych (Dz. U. z 2013 r., poz. 885, ze zm.), zwanej dalej uofp, w razie braku możliwości uchwalenia wieloletniej prognozy finansowej lub budżetu jednostki samorządu terytorialnego, zgodnie z zasadami określonymi w art. 242-244 uofp, kolegium regionalnej izby obrachunkowej wzywa jednostkę samorządu terytorialnego do opracowania i uchwalenia programu postępowania naprawczego oraz przedłożenia tego programu celem zaopiniowania do regionalnej izby obrachunkowej, w terminie 45 dni od dnia otrzymania wezwania. Na posiedzeniu w dniu 2 grudnia 2015 roku Kolegium Regionalnej Izby Obrachunkowej we Wrocławiu Uchwałą Nr 97/2015 wezwało powiat złotoryjski (zwanego dalej Powiatem) do opracowania i uchwalenia programu postępowania naprawczego – pismo wpłynęło do powiatu w dniu 10 grudnia 2015 r.

W powiecie złotoryjskim nie występuje zagrożenie realizacji zadań publicznych.

Zgodnie z dyspozycją art. 240a ust. 2 uofp organ stanowiący jednostki samorządu terytorialnego uchwała Program Postępowania Naprawczego na okres nieprzekraczający 3 kolejnych lat budżetowych.

Niniejszy Program Postępowania Naprawczego zawiera wymagane przepisami informacje, w szczególności:

- 1) analizę stanu finansów powiatu złotoryjskiego, w tym określenie przyczyn niespełnienia indywidualnego wskaźnika zadłużenia oraz braku możliwości zachowania relacji w wieloletniej prognozie finansowej;

2) plan przedsięwzięć naprawczych, wraz z harmonogramem ich wprowadzania, zmierzających do usunięcia zagrożenia, o którym mowa w art. 240a ust. 1 uofp, oraz zachowania relacji określonej w art. 242-244 uofp;

3) przewidywane efekty finansowe poszczególnych przedsięwzięć naprawczych, wraz z określeniem sposobu ich obliczania.

W okresie realizacji Programu Postępowania Naprawczego, zwanego dalej Programem Naprawczym lub Planem Naprawczym, Powiat nie może:

- 1) podejmować nowych inwestycji finansowanych kredytem, pożyczką lub emisją papierów wartościowych,
- 2) udzielać pomocy finansowej innym jednostkom samorządu terytorialnego,
- 3) udzielać poręczeń, gwarancji i pożyczek,
- 4) ponosić wydatków na promocję jednostki.

Przyjmując powyższe założenia, przygotowano analizę finansową wraz z propozycją działań naprawczych, opierając się przede wszystkim na zmniejszeniu wydatków bieżących, zwiększeniu dochodów, skutkujących zwiększeniem kwoty nadwyżki operacyjnej.

Jak wynika z przedstawionych dalej danych, główną bolączką powiatu złotoryjskiego jest nieosiągnięcie indywidualnego wskaźnika obsługi zadłużenia. Obecnie Powiat na bieżąco reguluje swoje zobowiązania, jednak ten stan może ulec zmianie z chwilą przejścia zobowiązań SP ZOZ w Złotoryi lub też zmiany planowanych dochodów przez ustawodawcę (np. podniesienie kwoty wolnej od podatku). Tezę tę potwierdza fakt, iż w świetle aktualnej Wieloletniej Prognozy Finansowej, jednostka przekroczy w latach 2016-2020 limity obsługi zadłużenia dopuszczane przez relację określoną w art. 243 uofp.

Przyczyną tego jest fakt, że Powiat w okresie absorpcji środków UE postawił na rozwój, aktywnie sięgając po środki unijne realizował inwestycje na stosunkowo dużą skalę, co niosło za sobą konsekwencję w postaci konieczności zaciągania kredytów, czy pożyczek.

Plan Naprawczy zakłada ograniczenie wydatków bieżących w większości działań klasyfikacji budżetowej. Przyjęto generalne założenie ograniczenia wydatków w roku 2016 i zachowania ich na podobnym poziomie w latach kolejnych, to jest do roku 2022 – ostatniego roku spłaty zadłużenia.

Po stronie dochodów przyjęto szacowanie ich wartości na bazie wariantu ostrożnościowego, zakładającego ich nieznaczny wzrost dopiero w latach 2017-2022, co zważywszy na obecną ogólną sytuację finansowo-prawną powiatów wydaje się metodologią właściwą. Z uwagi na powyższe – przyjęte wielkości dochodów bieżących w 2016 r. są niższe niż wykazane przez Powiat w grudniu 2015 r. w Wieloletniej Prognozie Finansowej. Wydaje się, że tak przyjęte wielkości są realne do wykonania, co przekłada się na wysoki stopień prawdopodobieństwa realizacji zamierzeń finansowych zawartych w niniejszym opracowaniu.

Program Naprawczy realizowany będzie:

I. Po stronie dochodów, m. in.:

1. osiągnięcie planowanego dochodu za sprzedaży majątku - w latach 2016 – 2021 - 4.040.000 zł (między innymi Budynek przy ul. Lotników, trzech działek budowlanych, oraz innych nieruchomości uwzględnionych w WPF);
2. wprowadzenie dodatkowych dochodów z tyt. scalania gruntów w Prusicach w kwocie około 11.000.000 zł w latach 2016-2018 po ukazaniu się rozporządzeń wykonawczych;
3. wprowadzenie środków z UE na program „Aktywna integracja grup ryzyka w powiecie złotoryjskim” w kwocie od 1.000.000 zł do 2.000.000 zł – podpisanie aneksu w I półroczu 2016 r.;
4. wprowadzenie do budżetu dochodów z tyt. dzierżawy składników majątkowych SP ZOZ przez operatora (umowa podpisana w grudniu 2015r.) po uzyskaniu wymaganych wpisów w Urzędzie Wojewódzkim i cesji kontraktu w NFZ. Przewiduje się kwotę 920.000 zł w roku 2016, a w latach następnych 1.104.000 zł;
5. w odniesieniu do projektu Złota Sieć I i Złota Sieć II przedstawiamy wstępne wyliczenia skutkujące zwiększeniem planowanych dochodów bieżących.

Prognoza funkcjonowania sieci telekomunikacyjnej będącej własnością powiatu zlotoryjskiego z analizą możliwych zysków powiększających budżet powiatu.

Informacje zawarte w tej części opracowania sporządzone zostały na podstawie analizy cen rynkowych usług telekomunikacyjnych przeprowadzonych okresowo w 2014 roku. Ceny są cenami średnimi za świadczenie niższej wymienionych usług przez istniejących na rynku zarówno operatorów lokalnych jak i ogólnopolskich.

a) zyski z poddzierżawy infrastruktury sieciowej Powiatu.

Dzierżawa masztów dla innych operatorów (średnio 5 anten – 3 sektorowe, 2 łączące maszty) 5 x 200 zł netto 1200 zł netto + stała opłata eksploatacyjna za punkt dostępowy (zwrot kosztów dzierżawy, prądu ok. 300 zł netto)
Razem dzierżawa za jeden punkt dostępowy (maszt): **1 000 PLN netto miesięcznie**

Docelowo w projekcie planuje się zamknięcie inwestycji na poziomie **25 masztów.**

Dokumentacja techniczna zgromadzona w Starostwie Powiatowym w Złotorzy pozwala na rozbudowę do 34 masztów (zależnie od przyszłej polityki finansowej i szczegółowych analiz finansowo-ekonomicznych).

b) Zyski ze świadczenia usługi dostępu do Internetu dla osób fizycznych:

Opcja 1 (pakiet socjalny) – 0,00 zł

Opcja 2 pakiet Internet 5 MB wysyłanie; 1 MB pobieranie – 25 zł netto miesięcznie

Opcja 3 pakiet Internet 10 MB wysyłanie; 1 MB pobieranie – 50 zł netto miesięcznie

Opcja 4 pakiet Internet „no limit's” do 20 MB pobierania; do 10 MB wysyłania 90 zł miesięcznie

Uśredniony dochód z opcji 1-4 na każdych 100 odbiorców Internetu wynosi **50 zł**, a więc: $100 \times 50 = 5\ 000$ PLN netto miesięcznie

Docelowo możliwości techniczne pozwolą na podłączenie nawet **2 000 abonentów** z terenu powiatu złotoryjskiego, a więc $2\ 000 \times 50 = 100\ 000$ zł netto miesięcznie

c) Zyski ze świadczenia usług dostępu do Internetu MŚP

Opcja 1 dla mikroprzedsiębiorstw pobieranie do 40 Mbit/s wysyłanie do 10 Mbit/s – 150 zł netto miesięcznie.

Opcja 2 dla małych przedsiębiorstw pobieranie do 80 Mbit/s; wysyłanie do 20 Mbit/s – 250 zł netto miesięcznie.

Opcja 3 dla średnich przedsiębiorstw pobieranie do 100 Mbit/s; wysyłanie do 80 Mbit/s 500 zł netto miesięcznie.

Usługi dodatkowe:

1. stały adres IP
2. telefonia Voip
3. inne dostosowane do konkurencji

Uśredniony dochód z opcji 1-3 na każde 30 przedsiębiorców wynosi **200 zł**, a więc:

$200 \times 30 = 6\ 000$ PLN netto miesięcznie

Docelowo możliwości techniczne pozwolą na podłączenie ok. **250 firm** z terenu powiatu złotoryjskiego.

d) Zyski ze świadczenia usługi telefonii cyfrowej Voip.

Stawki za minutę połączenia, naliczanie sekundowe. Połączenia w ramach sieci powiatu będą bezpłatne.

Połączenia krajowe netto

stacjonarne	5 gr / min.,
stacjonarne inne	9 gr / min.,
komórkowe	15 gr /min.

Zysk na 1 minucie połączenia każdej linii (ilość linii nieograniczona, zależna od popytu) wynosi:

- 3 grosze za stacjonarne,
- 5 groszy za inne linie,
- 10 groszy za komórkowe.

Uśredniony zysk za 1 minutę połączenia wynosi **6 groszy.**

Docelowo możliwości techniczne pozwolą na podłączenie ok. 500 klientów z terenu powiatu złotoryjskiego.

Inne możliwe źródła dochodu

Sprzedaż zestawów odbiorczych (anten) zysk - 80 zł netto na 1 sztuce.

Sprzedaż routerów domowych i punktów dostępu, zysk – 20 zł netto na 1 szt.

Płatny serwis, montaż urządzeń (usługa dla firm – 600 zł netto, w cenie wszystkie potrzebne urządzenia)

Katalog usług świadczonych przez Powiat może być szerszy. Wszystko zależy od sposobu prowadzenia inwestycji oraz szczegółowych analiz finansowo ekonomicznych. Na obecnym etapie prowadzenia inwestycji nie sposób precyzyjnie określić kwotowo określić precyzyjnie dochodu Powiatu ponieważ nie znamy jeszcze wszystkich kosztów. Po analizie kosztów w roku 2015, oraz kosztów jakie ponosić będzie Powiat w 2016 roku należy stwierdzić, że po osiągnięciu zakładanej ilości sprzedawanych usług przez Powiat w 2020 roku (możliwość uzyskania dochodu w roku 2018), dochód może kształtować się na poziomie od 50 000,00 do 90 000,00 PLN netto miesięcznie w 2020 roku. Można założyć, że w skali roku powiat osiągnie dodatkowy dochód w kwocie od 600.000 zł do 1.000.000 zł, który to nie jest uwzględniony w przygotowanym WPF. Powyższa zmiana znacząco nie wpłynie na indywidualny wskaźnik obsługi zadłużenia, lecz zdecydowanie poprawi nam nadwyżkę operacyjną, która to będzie przeznaczona na spłatę kredytu i wykup obligacji.

II. Po stronie wydatków, m. in.:

1. Oszczędności w wydatkach majątkowych.
2. Oszczędności na wynagrodzeniach i pochodnych od wynagrodzeń.
3. Oszczędności w wydatkach rzeczowych.

SYTUACJA FINANSOWA POWIATU ZŁOTORYJSKIEGO

Powiat złotoryjski podlega, podobnie jak wszystkie podmioty gospodarujące, ryzyku związanemu z niestabilnością systemu prawnego. Nakładanie dodatkowych zadań przez ustawodawcę bez zapewnienia odpowiednich środków finansowych jest faktem. Z chwilą, kiedy planowane jest przez ustawodawcę podniesienie kwoty wolnej od podatku bez rekompensaty dla jst z tytułu zmniejszonych planowanych dochodów z podatku PIT, trudno jest prognozować przyszłe dochody Powiatu. Wybudowane zostały m.in. boiska przy ZSZ i SOSz-W oraz LO w Złotoryi, przebudowano droge północ-południe, utworzono 3 Warsztaty Terapii Zajęciowej dla osób niepełnosprawnych, utworzono ZAZ w Świerzawie i rozbudowano go, przeprowadzono modernizację podległych placówek, utworzono schronisko na II piętrze w budynku przy

ulicy Kolejowej. Zostały również zrealizowane projekty pn. „Złota Sieć – Przeciwdziałanie wykluczeniu cyfrowemu w powiecie złotoryjskim” oraz „Złota Sieć II – Przeciwdziałanie wykluczeniu cyfrowemu w powiecie złotoryjskim”. Budżet Powiatu na początku istnienia finansowany był przede wszystkim z dotacji i subwencji (domy dziecka, PUP w Złotorzy, rodziny zastępcze, PZD). W budżecie Powiatu były również KP Policji, Powiatowa Inspekcja Weterynaryjna, Sanepid. Po zmianie zasad finansowania jst z budżetu Powiatu zostały wyłączone trzy wyżej wymienione jednostki, a PZD, PUP, rodziny zastępcze, domy dziecka nie są już finansowane z dotacji, tylko z dochodów własnych Powiatu. Ciągłe dokładanie zadań z równoczesnym pomniejszaniem dochodów dla jst (bez zapewnienia w pełni finansowania tych zadań przez Państwo) stało się powodem trudnej sytuacji finansowej Powiatu.

Obecna sytuacja finansowa Powiatu związana jest przede wszystkim z realizacją programów współfinansowanych ze środków UE, jak również z faktu, że Powiat jest organem założycielskim dla SP ZOZ w Złotorzy. Przed rokiem 2010 Powiat dofinansował wymianę stolarki okiennej w kwocie 600.000 zł oraz zakup systemów komputerowych w kwocie 40.000 zł. Środki przekazane dla SP ZOZ pochodziły przede wszystkim z kredytów zaciągniętych przez Powiat na realizację zadań statutowych Powiatu. Od roku 2010 Powiat dofinansował SP ZOZ w kwocie 2.013.491,50 zł w gotówce oraz umorzył należności SP ZOZ względem Powiatu z tyt. odsetek w kwocie 489.692,30 zł. Łącznie daje to kwotę 2.503.183,80 zł. Powiat pokrył stratę SP ZOZ w całości za rok 2012 i częściowo za rok 2013 w łącznej kwocie 990.767 zł.

Przed rokiem 2010 za długi SP ZOZ powiat przekazał na rzecz Miasta Złotorzyja mienie, o wartości ok. 782.190 zł, w tym:

- nieruchomości zabudowana przychodni przeciwgruźliczej na kwotę 114.309 zł- przekazana w roku 2001,
- działka budowlana (obecnie wybudowana „Biedronka”) w kwocie 419.365 zł – przekazana w roku 2001,
- działki pod garaże ul. Zimowa w kwocie 224.168 zł – przekazane w roku 2004,
- przekazanie działki na poszerzenie ul. Zimowej o wartości 24.348 zł - w roku 2004.

Ponadto. Obecny Zarząd Powiatu zakończył procedurę wyboru dzierżawcy i po podpisaniu umowy SP ZOZ zostanie przekazany dla operatora. Wszystkie umorzenia były finansowane z kredytów i środków własnych Powiatu.

Powiat zlotoryjski na tle innych powiatów z województwa dolnośląskiego

Wykonanie dochodów i wydatków za III kwartały 2015 roku, powiatów dolnośląskich wg danych Regionalnej Izby obrachunkowej we Wrocławiu

NAZWA	Dochody						Wydatki						Wynik budżetu			% wykonania		
	ogółem plan	z tego:		ogółem wykonanie	z tego:		ogółem plan	z tego:		ogółem wykonanie	z tego:		plan	wykonanie	dochody	wydatki		
		dochody majątkowe	dochody bieżące		dochody majątkowe	dochody bieżące		wydatki majątkowe	wydatki bieżące		wydatki majątkowe	wydatki bieżące						
																	8	9
6	7	8	9	10	11	12	13	14	15	16	17	18	19	20	21	22		
Suma - powiaty	1 928 806 969	150 864 618	1 777 942 351	1 431 832 550	53 811 658	1 378 020 891	1 988 439 391	237 788 232	1 730 651 158	1 306 980 712	84 614 101	1 222 366 611	-39 632 421	124 851 838	74,2	66,4		
bolesławiecki	77 666 945	9 007 157	68 659 788	61 748 009	5 894 798	55 853 212	75 371 745	11 508 179	63 863 566	51 455 690	4 725 600	46 730 090	2 295 200	10 292 319	79,5	68,3		
dzierżoniowski	89 966 622	8 223 117	81 743 505	67 415 710	2 657 645	64 758 064	91 996 291	12 771 717	79 224 574	61 065 271	3 644 407	57 420 864	-2 029 669	6 350 439	74,9	66,4		
głogowski	100 113 086	1 300 703	98 812 383	80 080 335	564 996	79 515 340	101 125 088	4 121 942	97 003 146	70 952 603	1 288 843	69 663 760	-1 012 002	9 127 732	80,0	70,2		
górowski	38 585 177	1 085 000	37 500 177	28 233 677	9 100	28 224 577	38 791 739	1 497 541	37 294 198	27 082 263	143 291	26 948 973	-206 562	1 141 414	73,2	69,8		
jaworski	56 246 335	6 414 985	49 831 350	42 060 609	2 368 939	39 691 670	55 561 021	8 713 570	46 847 451	38 153 347	3 010 724	35 142 623	685 314	3 907 262	74,8	68,7		
jeleniogórski	67 995 223	7 986 306	60 008 917	48 354 500	2 499 405	45 855 095	68 003 066	8 227 638	59 775 428	45 673 163	2 748 568	42 924 595	-7 843	2 681 338	71,1	67,2		
kamiennoogórski	42 305 885	4 160 700	38 145 185	30 832 800	917 750	29 915 050	43 640 432	5 066 393	38 574 039	28 384 249	1 602 459	26 781 790	-1 334 547	2 448 550	72,9	65,0		
kłodzki	179 362 955	14 490 494	164 872 461	133 978 792	3 104 453	130 874 339	179 339 619	20 777 375	158 562 244	117 338 702	3 390 247	113 948 455	23 336	16 640 091	74,7	65,4		
legnicki	59 217 312	3 560 233	55 657 079	43 964 958	2 239 643	41 725 315	61 003 356	6 793 007	54 210 349	40 284 171	1 619 401	38 664 770	-1 786 044	3 680 787	74,2	66,0		
lubański	60 239 004	7 487 200	52 751 804	43 307 182	3 501 017	39 806 165	59 968 188	9 190 391	50 777 797	42 363 826	4 534 940	37 828 886	270 816	943 356	71,9	70,6		
lubiński	87 736 422	8 993 668	78 742 754	66 094 363	5 361 158	60 733 225	95 019 452	12 804 968	82 214 484	58 822 247	6 040 169	52 782 078	-7 283 030	7 272 136	75,3	61,9		
lwówecki	55 737 879	731 600	55 006 279	39 253 616	3 644	39 249 972	55 340 393	2 223 360	53 117 033	35 383 167	709 433	34 673 734	397 486	3 870 449	70,4	63,9		
milicki	53 055 752	4 305 836	48 749 916	37 283 294	635 886	36 647 409	52 547 247	3 517 238	49 030 009	36 526 346	2 574 974	33 951 372	508 505	756 949	70,3	69,5		
oleśnicki	95 027 156	3 293 115	91 734 041	72 203 780	946 095	71 257 684	95 945 630	7 026 848	88 918 782	65 105 929	1 463 622	63 642 307	-918 474	7 097 851	76,0	67,9		

oławski	64 426 217	5 787 368	58 638 849	49 881 856	2 798 056	46 883 600	70 836 602	14 605 435	56 231 167	46 477 661	6 648 034	39 829 627	-6 410 385	3 203 995	77,1	65,6
polkowicki	70 978 353	6 298 986	64 679 367	48 701 258	1 763 522	46 937 735	80 273 201	16 521 612	63 751 589	47 232 446	4 512 643	42 719 803	-9 294 848	1 468 812	68,6	58,8
strzeziński	49 393 596	2 385 344	47 008 252	37 983 880	1 070 299	36 913 581	49 060 459	3 265 708	45 794 751	33 629 083	2 263 899	31 365 183	333 137	4 354 797	76,9	66,5
średzki	37 474 935	3 847 352	33 627 583	28 926 215	2 737 737	26 188 478	39 011 537	7 028 527	31 983 010	28 982 580	5 050 724	23 941 856	-1 536 602	-86 365	77,2	74,3
świdnicki	133 428 699	5 639 567	127 789 132	106 473 309	3 967 343	102 505 966	128 865 074	8 192 144	120 672 930	95 941 419	5 787 447	90 153 973	4 563 625	10 531 890	79,8	74,5
trzebnicki	73 608 462	6 390 734	67 217 728	52 693 437	290 652	52 402 784	72 959 127	9 916 999	63 042 128	45 559 042	1 103 351	44 455 691	649 335	7 134 395	71,6	62,4
wałbrzyski	46 634 601	5 312 935	41 321 666	32 943 668	1 482 186	31 461 482	50 555 901	10 139 412	40 416 489	30 501 067	3 339 128	27 161 940	-3 921 300	2 442 601	70,6	60,3
wolowski	62 529 220	5 246 191	57 283 029	46 256 461	962 947	45 293 514	63 015 562	8 413 847	54 601 715	41 270 161	3 025 316	38 244 846	-486 342	4 986 300	74,0	65,5
wrocławski	106 562 222	13 730 611	92 831 611	72 151 076	2 618 254	69 532 822	117 638 449	24 376 144	93 262 305	65 660 053	8 666 223	56 993 830	-11 076 227	6 491 023	67,7	55,8
ząbkowski	76 861 622	2 799 206	74 082 416	58 586 835	1 801 170	56 785 665	78 167 344	5 600 692	72 566 653	54 692 265	1 982 858	52 709 407	-1 285 722	3 894 569	76,2	70,0
zgorzelecki	92 161 643	7 319 831	84 841 812	66 823 899	634 030	66 189 869	93 301 222	10 310 528	82 990 694	64 620 996	1 388 272	63 232 724	-1 139 578	2 202 903	72,5	69,3
zlotoryjski	51 471 645	5 066 379	46 405 266	35 799 211	2 980 934	32 818 277	51 101 645	5 177 018	45 924 627	33 802 965	3 349 530	30 453 435	370 000	1 996 246	69,6	66,1

Dane RIO Wrocław

Powyższe dane obrazują, że budżet Powiatu zamknie się na koniec roku 2015 nadwyżką budżetową. Powiat zwiększył planowane rozchody z kwoty 370.000 do kwoty 600.000 zł. Zwiększenie przeznaczzone będzie na spłatę kredytu zaciągniętego w roku 2014 w kwocie 2.200.000 zł.

NAZWA	Przychody			Rozchody			Zadłużenie									
	ogółem	w tym:		ogółem	w tym:		ogółem	w tym:		związane realizacją projektów UE						
		kredyty pożyczki	papiery wartościowe		nadwyżka z lat ubiegłych	wolne środki		spłaty kredytów pożyczek	wykup papierów wartościowych		kredyty pożyczki	papiery wartościowe	Zobowiązania wymagalne			
6	7	8	9	10	11	12	13	14	15	16	17	18	19			
Suma całkowita (bez związków)	1 530 683 583	1 130 285 220	1 468 000	41 180 659	346 925 368	803 152 464	786 449 970	4 106 000	7 122 603 204	6 990 483 779	97 000 000	35 119 425	449 086 058			
dobroszląskie	272 097 714	189 000 000	0	0	82 308 768	102 575 505	101 200 000	0	718 833 967	718 833 967	0	0	84 743 902			
Suma - powiaty	76 308 056	15 600 688	98 000	0	60 609 368	36 675 634	32 112 009	1 000 000	655 301 372	655 260 766	0	40 606	9 859 089			
bolesławiecki	0	0	0	0	0	2 295 200	2 295 200	0	22 625 750	22 625 750	0	0	0			
dzierżoniowski	4 004 653	1 100 000	0	0	2 904 653	1 974 984	1 974 984	0	10 060 426	10 060 426	0	0	0			

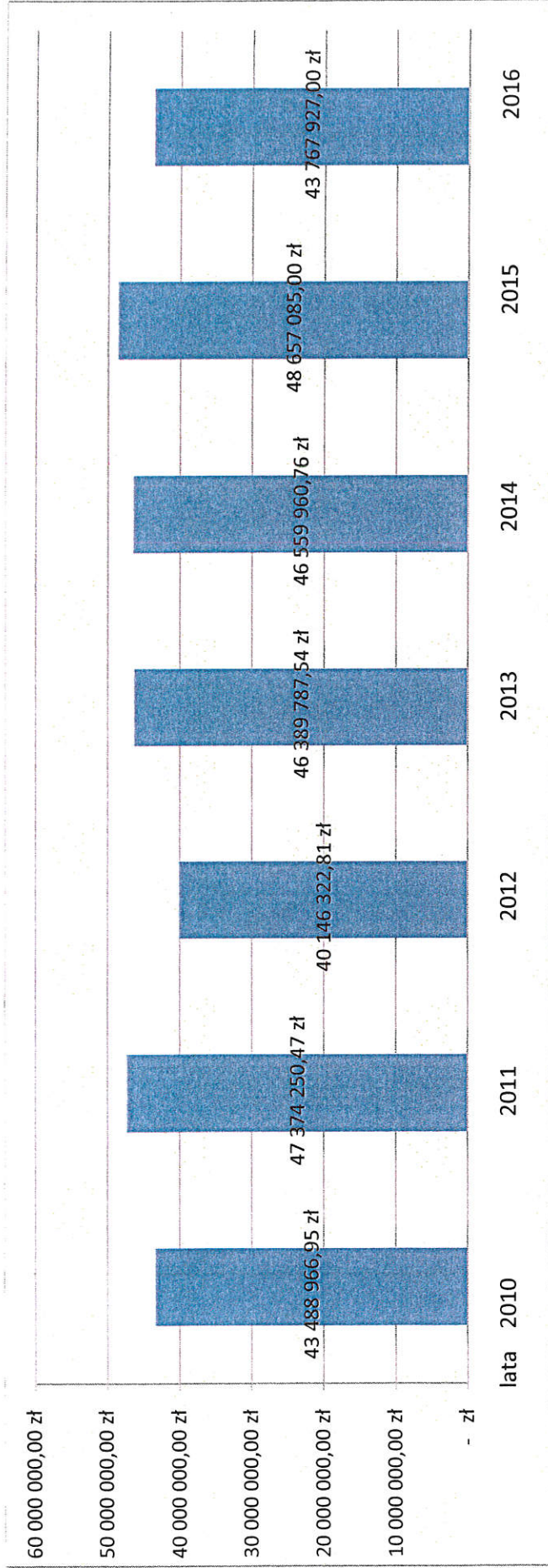
glogowski	2 281 044	0	0	0	2 281 044	1 269 042	269 042	1 000 000	27 514 150	27 514 150	0	0	0
górowski	506 562	0	0	0	506 562	300 000	300 000	0	25 580 523	25 580 523	0	0	0
jaworski	809 886	0	0	0	809 886	1 495 200	1 495 200	0	15 529 500	15 529 500	0	0	0
jeleniogórski	885 843	0	0	0	885 843	878 000	878 000	0	18 491 500	18 491 500	0	0	0
kamiennogórski	1 734 547	1 000 000	0	0	734 547	400 000	400 000	0	7 000 000	7 000 000	0	0	0
kłodzki	3 650 000	0	0	0	3 650 000	3 673 336	3 673 336	0	49 379 982	49 379 982	0	0	0
legnicki	2 404 052	0	0	0	2 404 052	618 008	618 008	0	23 373 013	23 373 013	0	0	494 625
lubarski	1 454 184	0	0	0	1 454 184	1 725 000	1 725 000	0	17 775 000	17 775 000	0	0	0
lubuski	10 183 030	0	0	0	10 183 030	2 900 000	2 900 000	0	41 520 000	41 520 000	0	0	0
lwówecki	1 116 354	0	0	0	1 116 354	1 513 840	1 513 840	0	12 692 212	12 692 212	0	0	0
milicki	651 299	0	0	0	651 299	1 159 804	1 159 804	0	24 723 789	24 686 543	0	37 246	345 000
oleśnicki	918 474	0	0	0	918 474	0	0	0	50 180 000	50 180 000	0	0	0
olawski	7 996 685	3 900 000	0	0	4 096 685	1 586 300	1 586 300	0	8 877 815	8 877 815	0	0	0
polkowicki	10 960 648	0	0	0	10 960 648	1 665 800	1 665 800	0	16 475 300	16 475 300	0	0	0
strzebiński	646 190	0	0	0	646 190	979 327	979 327	0	15 875 830	15 875 830	0	0	0
średzki	1 536 602	0	0	0	1 536 602	0	0	0	14 915 000	14 915 000	0	0	0
świdnicki	0	0	0	0	0	4 563 625	1 000 000	0	67 046 086	67 046 086	0	0	0
trzebnicki	674 945	0	0	0	674 945	1 324 280	1 324 280	0	28 166 034	28 166 034	0	0	0
walbrzyski	4 181 300	0	0	0	4 181 300	260 000	260 000	0	2 324 360	2 324 360	0	3 360	0
wrocławski	1 486 342	0	98 000	0	1 388 342	1 000 000	1 000 000	0	19 570 000	19 570 000	0	0	0
wrocławski	13 230 694	7 600 000	0	0	5 630 694	2 154 467	2 154 467	0	50 459 297	50 459 297	0	0	0
ząbkowicki	2 633 122	2 000 688	0	0	632 434	1 347 400	1 347 400	0	45 772 829	45 772 829	0	0	6 125 125
zgorzelecki	2 361 600	0	0	0	2 361 600	1 222 021	1 222 021	0	13 992 975	13 992 975	0	0	2 894 339
złotoryjski	0	0	0	0	0	370 000	370 000	0	25 380 000	25 380 000	0	0	0

Dane RIO Wrocław

Zadłużenie Powiatu na koniec miesiąca września 2015 wynosi 25.380.000 zł, natomiast na koniec roku 2015 może wynieść 25.150.000 zł i zmniejszy się nominalnie w porównaniu do końca roku 2014 o kwotę 600.000 zł. Decyzja o wcześniejszej spłacie związana jest z sytuacją Powiatu, jak również ze zobowiązaniami SP ZOZ w Złotoryi, które mogą być przejęte przez Powiat. Ogólna kwota zobowiązań mieści się w granicach 21.000.000 zł.

Analiza dochodów

Poniższy wykres przedstawia wykonanie dochodów w latach 2010-2015 oraz (przewidywane) rok 2016



Dane: Starostwo Powiatowe w Złotoryi

Struktura dochodów za III kwartał 2015 roku dla powiatów woj. dolnośląskiego

NAZWA	Dochody							Udział w dochodach [%]							Dynamika (do roku poprzedniego) [%]			
	Ogółem	z tego:			8:7	9:7	10:7	Ogółem	z tego:			15	16	17				
		dochody własne	dotacje	subwencja ogólna i środki na uzupełnienie dochodów					dochody własne	dotacje	subwencja ogólna i środki na uzupełnienie dochodów							
6	7	8	9	10	11	12	13	14	15	16	17							
Suma - powiaty	1 928 806 969	688 801 373	480 460 767	759 544 829	35,7	24,9	39,4	96,05	103,66	85,89	96,83							
bolesławiecki	77 666 945	21 581 295	19 251 027	36 834 623	27,8	24,8	47,4	100,08	100,90	99,19	100,07							
dzierżoniowski	89 966 622	25 888 775	19 539 769	44 538 078	28,8	21,7	49,5	96,96	106,19	84,26	98,50							
głogowski	100 113 086	40 204 930	13 908 131	46 000 025	40,2	13,9	45,9	85,85	109,31	44,52	94,66							
górowski	38 585 177	11 990 887	9 612 665	16 981 625	31,1	24,9	44,0	98,89	117,33	90,54	93,39							
jaworski	56 246 335	17 833 315	17 889 436	20 523 584	31,7	31,8	36,5	102,88	119,40	96,25	97,04							
jeleniogórski	67 995 223	24 288 361	24 800 308	18 906 534	35,7	36,5	27,8	104,98	118,98	99,79	96,95							
kamiennogórski	42 305 885	11 858 397	13 861 326	16 566 162	28,0	32,8	39,2	84,92	116,15	60,27	99,85							
klodzki	179 362 955	53 086 177	42 486 674	83 810 104	29,6	23,7	46,7	99,90	108,83	91,99	99,07							
legnicki	59 217 312	27 086 017	22 320 855	9 810 441	45,7	37,7	16,6	99,02	105,87	92,89	96,31							
lubąński	60 239 004	14 026 697	21 171 290	25 041 017	23,3	35,1	41,6	98,83	109,02	104,30	90,12							
lubiąński	87 736 422	52 432 209	10 417 397	24 886 816	59,8	11,9	28,4	79,45	78,64	67,44	87,93							
lwówecki	55 737 879	12 730 916	18 431 089	24 575 874	22,8	33,1	44,1	103,57	112,76	106,21	97,62							
milicki	53 055 752	19 322 496	13 862 237	19 871 019	36,4	26,1	37,5	86,55	94,36	68,97	95,88							
oleśnicki	95 027 156	33 133 711	22 816 538	39 076 907	34,9	24,0	41,1	97,10	101,25	95,66	94,65							
olawski	64 426 217	23 928 571	16 013 322	24 484 324	37,1	24,9	38,0	104,46	104,86	105,02	103,72							
połkowicki	70 978 353	34 388 158	19 616 213	16 973 882	48,4	27,6	23,9	90,38	103,98	96,01	67,82							
strzebiński	49 393 596	12 760 738	12 449 118	24 183 740	25,8	25,2	49,0	100,32	118,68	98,21	93,71							
średzki	37 474 935	13 501 389	10 992 364	12 981 182	36,0	29,3	34,6	100,58	101,27	96,18	103,85							
świdnicki	133 428 699	44 574 562	20 421 913	68 432 225	33,4	15,3	51,3	95,80	102,82	76,52	98,83							
trzebnicki	73 608 462	27 200 252	18 877 398	27 530 812	37,0	25,6	37,4	96,45	83,80	110,60	102,78							
walbrzyski	46 634 601	13 090 134	17 945 235	15 599 232	28,1	38,5	33,4	102,56	96,89	93,63	121,92							

wolowski	62 529 220	15 973 947	17 085 623	29 469 650	25,5	27,3	47,1	89,20	118,51	63,99	98,50
wroclawski	106 562 222	56 658 790	23 193 350	26 710 082	53,2	21,8	25,1	112,42	125,37	100,56	100,65
zabkowicki	76 881 622	25 569 206	19 970 441	31 341 975	33,3	26,0	40,8	93,13	92,18	89,69	96,29
zgorzelecki	92 161 643	40 873 929	18 726 064	32 561 650	44,4	20,3	35,3	89,72	100,10	65,68	97,56
zlotoryjski	51 471 645	14 837 494	14 800 985	21 833 166	28,8	28,8	42,4	100,14	131,81	82,25	98,59

Dane RIO Wrocław

Analizując dane na podstawie III kwartałów 2015 r. planu należy stwierdzić, że planowane dochody własne w kwocie 14.837.494 zł zostaną pomniejszone o planowane wpływy z tyt. wydzierżawienia szpitala w kwocie 3.324.000 zł. Po zmniejszeniu dochody własne będą wynosić 11.476.985 zł do planowanych dochodów na koniec roku w kwocie 48.657.085 zł, co stanowi 23,59% dochodów.

Struktura dochodów własnych za III kwartały 2015r. dla powiatów z woj. dolnośląskiego

NAZWA	7	8	9	10	11	z tego:										w tym:		
						Dochody własne ogółem	PIT	CIT	podatki i opłaty lokalne	z tego:	podatek od nieruchomości	podatek od rolny	podatek od środków transportowych	podatek od spadków i darowizn	wpływy z opłaty skarbowej	wpływy z opłaty komunikacyjnej	wpływy z opłaty eksploatacyjnej	wpływy z opłat za zarząd, użytkowanie i użytkowanie wieczyste nieruchomości
Suma całkowita (bez związków)	9 485 925 717	3 029 712 383	700 821 751	3 384 090 313	1 886 255 401	143 879 964	58 625 320	15 049 666	38 173 951	63 465 537	101 841 711	89 634 646	60 426 025	137 378 142	789 470 050	1 066 013 637	635 027 569	1 316 287 633
dolnośląskie	740 850 431	97 965 625	442 731 400	34 422 090	0	0	0	0	0	0	0	425 000	929 119	0	33 067 871	13 726 926	12 144 069	152 003 390
Suma - powiaty	688 801 373	364 719 395	28 472 379	84 357 253	0	0	0	0	0	44 103 587	0	174 485	0	0	40 079 181	45 532 335	34 995 824	165 720 012
bolesławiecki	21 581 295	14 458 786	670 000	3 001 401	0	0	0	0	0	1 900 000	0	11 150	0	0	1 090 251	955 975	589 201	2 495 133
dzierżoniowski	25 888 775	15 071 977	520 000	2 668 000	0	0	0	0	0	1 930 000	0	0	0	0	758 000	1 124 000	904 000	6 484 798
głogowski	40 204 930	22 972 081	2 000 000	5 591 644	0	0	0	0	0	1 680 000	0	36 000	0	0	3 875 644	506 700	255 400	9 134 505
gorowski	11 990 887	3 989 910	210 000	2 314 500	0	0	0	0	0	1 100 000	0	12 500	0	0	1 202 000	1 108 000	1 025 000	4 368 477
jaworski	17 833 315	7 590 917	100 000	1 605 323	0	0	0	0	0	1 013 523	0	11 500	0	0	-580 300	633 440	550 000	7 903 635

jeleniogórski	24 288 381	10 188 542	120 000	2 575 638	0	0	0	0	0	0	1 415 000	0	666	0	0	0	1 159 972	1 360 330	1 175 000	10 043 871
kamiennogórski	11 858 397	6 149 915	90 000	1 173 500	0	0	0	0	0	0	850 000	0	0	0	0	0	323 500	364 600	59 300	4 080 382
kłodzki	53 066 177	23 277 614	550 000	3 782 883	0	0	0	0	0	0	3 200 000	0	3 108	0	0	0	559 775	2 458 618	1 857 450	23 017 062
legnicki	27 088 017	9 043 448	170 000	2 731 070	0	0	0	0	0	0	1 390 000	0	3 600	0	0	0	1 337 470	2 082 851	1 182 643	13 058 647
lubąński	14 028 697	8 402 584	190 000	2 082 348	0	0	0	0	0	0	1 265 517	0	7 089	0	0	0	789 742	1 132 972	963 611	2 216 793
lubuski	52 432 209	32 812 385	4 000 000	3 611 592	0	0	0	0	0	0	2 516 500	0	8 811	0	0	0	1 086 281	5 365 500	5 234 500	6 642 732
łowicki	12 730 916	5 548 745	85 000	1 536 250	0	0	0	0	0	0	1 110 000	0	1 100	0	0	0	425 150	329 221	188 000	5 231 700
milicki	19 322 496	5 379 176	80 000	1 889 560	0	0	0	0	0	0	941 000	0	4 000	0	0	0	944 560	3 304 777	3 001 677	8 668 983
oleśnicki	33 133 711	18 445 116	800 000	4 332 005	0	0	0	0	0	0	2 500 000	0	490	0	0	0	1 831 515	932 713	446 200	8 623 877
olewski	23 928 571	14 920 325	552 802	2 574 315	0	0	0	0	0	0	1 757 915	0	0	0	0	0	816 400	104 360	0	5 776 769
polkowicki	34 388 158	15 786 922	11 650 000	2 449 818	0	0	0	0	0	0	1 300 000	0	7 968	0	0	0	1 141 850	76 167	27 000	4 425 251
strzełiński	12 760 738	6 423 478	450 000	2 066 755	0	0	0	0	0	0	1 200 000	0	10 495	0	0	0	856 260	1 017 759	899 442	2 802 746
średzki	13 501 389	9 074 076	716 433	2 315 044	0	0	0	0	0	0	1 300 000	0	0	0	0	0	1 015 044	491 500	391 500	904 336
świdnicki	44 574 562	29 146 045	1 050 000	5 395 803	0	0	0	0	0	0	3 000 000	0	0	0	0	0	2 395 603	2 719 199	2 108 150	6 263 715
trzebnicki	27 200 252	14 880 761	200 000	2 401 900	0	0	0	0	0	0	2 000 000	0	0	0	0	0	401 900	736 310	527 400	8 981 281
wałbrzyski	13 090 134	9 524 466	34 144	1 414 391	0	0	0	0	0	0	1 194 132	0	0	0	0	0	220 259	86 474	381	2 030 659
wołowski	15 973 947	7 521 195	310 000	1 864 100	0	0	0	0	0	0	1 020 000	0	400	0	0	0	843 700	445 400	295 500	5 833 252
wrocławski	56 658 790	37 626 007	1 600 000	7 409 000	0	0	0	0	0	0	3 400 000	0	0	0	0	0	4 009 000	8 269 570	8 125 570	1 754 213
ząbkowicki	25 569 206	9 754 488	600 000	11 360 638	0	0	0	0	0	0	2 000 000	0	17 608	0	0	0	9 343 030	934 184	653 273	2 919 897
zgorzelecki	40 873 929	20 128 121	1 600 000	4 570 150	0	0	0	0	0	0	2 100 000	0	20 000	0	0	0	2 450 150	4 229 707	3 469 625	10 345 951
złotoryjski	14 837 494	6 602 315	124 000	1 639 825	0	0	0	0	0	0	1 000 000	0	18 000	0	0	0	621 825	4 762 007	1 086 000	1 709 347

Dane RIO Wrocław

W powyższej kwocie są wielkości planowanych wpływów z tyt. wydzierżawienia szpitala.

**Analiza wydatków powiatu złotoryjskiego wg działów
Struktura wydatków wg działów klasyfikacji za III kwartały 2015 dla powiatów z woj. dolnośląskiego**

NAZWA	Działy klasyfikacji budżetowej														Wydatki ogółem
	010 Rolnictwo i łowiectwo	400 Wytwarzanie i zaopatrywanie w energię el., gaz i wodę	600 Transport i łączność	630 Turystyka	700 Gospodarka mieszkaniowa	750 Administracja publiczna	754 Bezpieczeństwo publiczne i ochrona ppóz	801 Oświata i wychowanie	851 Ochrona zdrowia	852 Pomoc społeczna	900 Gospodarka komunalna i ochrona środowiska	921 Kultura i dziedzictwa narodowego	926 Kultura fizyczna i sport	Pozostałe	
	7	8	9	10	11	12	13	14	15	16	17	18	19	20	21
Suma całkowita (bez związków)	530 247 759	45 171 919	2 465 107 953	18 339 978	754 156 242	1 679 065 027	295 345 798	4 317 720 005	288 650 136	1 753 311 449	1 515 614 395	922 500 196	374 150 764	1 680 401 912	16 539 663 532
dolnośląskie	365 845 239	4 474 116	494 217 859	2 415 060	2 864 321	190 256 434	2 413 770	68 791 076	61 494 453	11 060 756	2 790 540	98 800 510	15 037 730	204 327 399	1 522 789 263
Suma - powiaty	8 661 130	0	267 874 840	1 692 579	10 720 746	217 535 717	102 687 108	551 771 383	102 925 609	330 687 891	4 501 531	4 588 253	5 330 964	359 461 738	1 968 439 391
bolesławiecki	11 569	0	10 684 487	11 239	218 198	10 086 334	4 418 913	29 360 292	2 200 315	4 924 593	118 000	67 000	2 010 880	11 239 885	75 371 745
dzierżoniowski	86 934	0	12 726 555	39 350	592 633	9 390 600	4 562 167	30 711 844	2 987 736	13 078 390	60 000	355 550	122 000	17 292 532	91 996 291
głogowski	41 760	0	2 512 243	0	627 643	8 395 961	4 505 987	50 217 881	3 053 978	15 748 221	562 700	150 000	20 000	15 288 694	101 125 088
gorowski	1 803 843	0	1 693 001	0	282 448	5 749 271	3 292 287	12 282 806	3 142 506	5 221 740	0	3 000	3 000	5 317 837	38 791 739
jaworski	20 828	0	9 616 437	900 000	124 100	8 566 918	3 702 241	12 445 902	2 052 827	11 059 383	29 600	25 000	31 800	6 985 985	55 581 021
jeleniogórski	41 646	0	10 128 673	61 800	410 200	9 142 386	89 256	11 617 066	4 241 963	16 695 601	30 591	106 000	104 000	15 334 680	66 003 066
kamiennogórski	68 378	0	6 371 781	4 000	160 000	5 159 798	3 284 464	11 669 335	3 252 420	9 380 611	4 000	4 000	27 000	4 254 645	43 640 432
kłodzki	58 212	0	23 317 733	93 564	465 479	13 835 970	9 445 689	51 006 653	7 536 509	42 580 246	27 000	924 820	209 500	29 838 244	179 339 619
legnicki	33 590	0	5 227 067	10 000	298 592	7 244 659	14 328	5 508 203	4 516 302	28 325 910	0	954 633	10 000	8 859 873	61 003 356
lubąski	1 551 655	0	10 181 537	30 000	148 255	6 428 700	4 076 727	18 853 885	2 375 004	5 340 557	33 760	80 991	41 076	10 826 061	59 988 188
lubuski	84 667	0	14 734 252	0	638 204	16 717 311	4 717 081	16 124 294	4 068 740	7 390 626	150 000	163 000	391 500	29 839 777	95 019 452
lwówecki	11 109	0	10 312 336	6 000	957 475	4 084 481	3 257 491	13 799 796	3 988 025	9 306 599	61 200	60 000	351 150	9 144 731	55 340 393
milicki	148 439	0	7 537 487	481 926	125 129	5 075 517	3 723 353	10 893 969	1 264 070	12 300 066	189 159	10 000	69 351	10 718 781	52 547 247
oleśnicki	99 863	0	11 422 521	0	669 685	7 948 678	6 291 316	30 284 334	6 152 276	17 045 555	108 000	322 376	89 000	15 511 826	95 945 630
olewski	19 286	0	5 747 682	0	261 237	7 940 235	5 968 752	29 266 802	2 405 184	9 780 523	416 980	49 500	119 866	8 658 535	70 836 602
polkowicki	3 366 719	0	15 993 350	0	173 277	10 943 958	3 677 732	11 725 755	4 770 494	6 339 089	423 000	130 000	0	22 729 827	80 273 201
strzełicki	30 922	0	4 711 501	0	159 428	3 405 502	3 311 514	18 013 936	4 716 826	4 369 600	1 190 073	0	0	9 151 157	48 060 459
średzki	278 985	0	7 452 061	0	107 818	5 487 224	3 648 023	9 487 336	1 444 363	4 785 788	85 000	676 000	29 500	5 529 439	39 011 537
świdnicki	37 153	0	7 333 940	0	276 403	12 652 863	7 153 707	55 866 811	5 151 722	14 830 447	100 000	25 500	60 000	25 376 528	128 865 074

Irzebnicki	41 026	0	12 528 127	0	203 267	7 324 460	3 712 529	21 603 106	2 025 357	14 173 501	20 000	180 000	100 000	11 047 754	72 959 127
walbrzycki	190 839	0	10 904 047	20 700	136 677	7 204 244	226 328	7 206 336	6 200 288	9 169 199	70 500	46 631	60 730	9 089 382	50 555 901
wolowski	122 398	0	9 871 903	0	195 220	5 372 612	3 487 839	22 007 320	2 997 468	6 150 230	198 338	20 000	51 100	12 541 134	63 015 562
wrocławski	268 873	0	34 789 350	21 000	2 650 655	15 913 439	146 237	14 448 416	11 876 071	9 321 166	450 000	100 000	1 301 785	26 351 437	117 638 449
zabkowicki	75 743	0	10 114 244	3 000	341 940	7 802 596	5 517 930	19 694 994	2 827 294	21 327 068	123 000	34 252	49 096	10 256 188	78 167 344
zgorzelecki	151 043	0	6 187 292	0	412 516	9 587 206	7 147 788	26 524 022	2 444 690	25 038 049	50 630	60 000	58 600	15 639 366	93 301 222
zlotoryjski	15 408	0	5 765 224	0	84 267	6 074 395	3 308 427	11 148 309	5 233 081	6 965 113	0	40 000	20 000	12 427 421	51 101 645

Dane RIO Wrocław

Realizację budżetów w latach 2010-2015 i prognozę na 2016r. przedstawia poniższa tabela

lata	2010	2011	2012	2013	2014	2015 plan	2016 prognoza
dochody ogółem	43 488 966,95 zł	47 374 250,47 zł	40 146 322,81 zł	46 389 787,54 zł	46 559 960,76 zł	48 657 085,00 zł	43 767 927,00 zł
wydatki ogółem	44 389 081,68 zł	48 846 349,07 zł	42 472 530,04 zł	49 351 247,84 zł	44 025 069,51 zł	48 057 085,00 zł	43 397 927,00 zł
wynik	- 900 114,73 zł	- 1 472 098,60 zł	- 2 326 207,23 zł	- 2 961 460,30 zł	2 534 891,25 zł	600 000,00 zł	370 000,00 zł

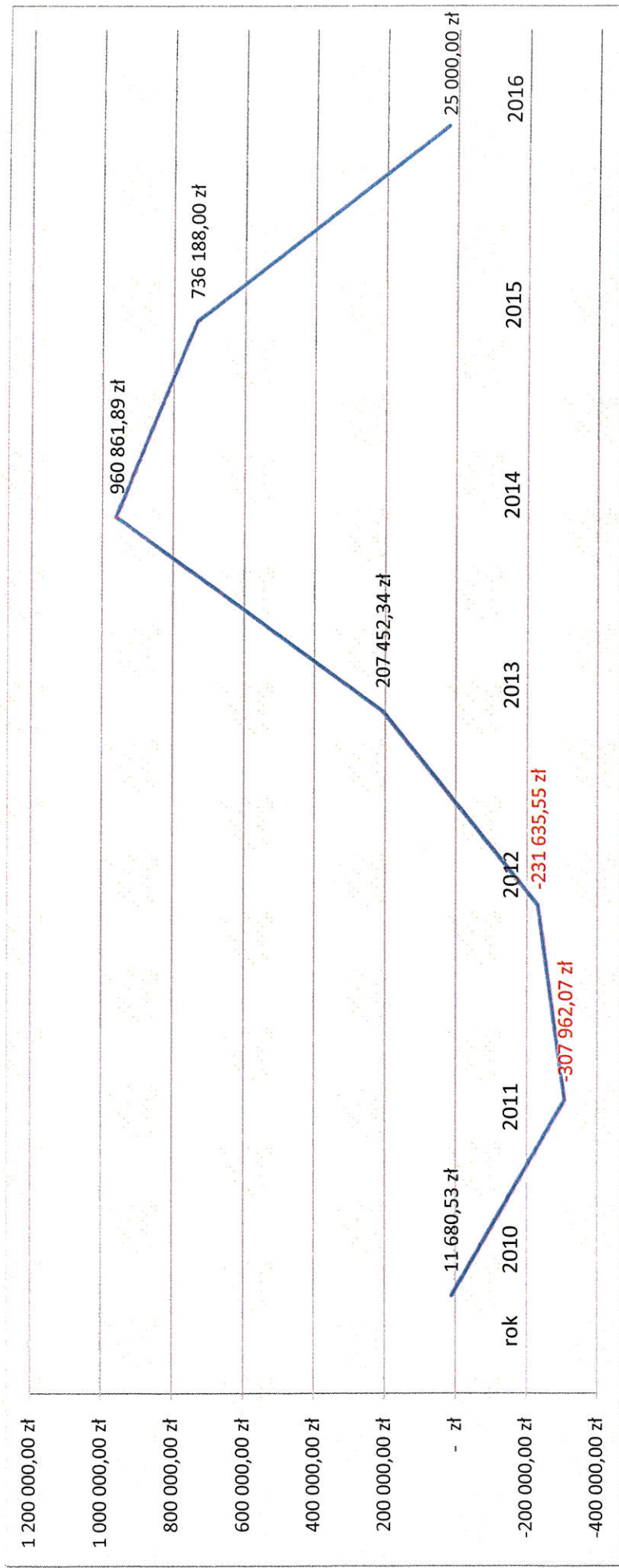
Dane: Starostwo Powiatowe w Złotoryi

W latach 2010-2015 i plan na 2016r. kwoty nadwyżek operacyjnych obrazują poniższa tabelka i wykres.

Lata	2010	2011	2012	2013	2014	2015 plan	2016 prognoza
dochody ogółem	43 488 966,95 zł	47 374 250,47 zł	40 146 322,81 zł	46 389 787,54 zł	46 559 960,76 zł	48 657 085,00 zł	43 767 927,00 zł
dochody bieżące	38 589 402,63 zł	46 805 235,20 zł	39 917 076,45 zł	42 980 926,89 zł	41 815 405,70 zł	43 584 196,00 zł	43 177 927,00 zł
dochody majątkowe	4 899 564,32 zł	569 015,27 zł	229 246,36 zł	3 408 860,65 zł	4 744 555,06 zł	5 072 889,00 zł	590 000,00 zł
wydatki ogółem	44 389 081,68 zł	48 846 349,07 zł	42 472 530,04 zł	49 351 247,84 zł	44 025 069,51 zł	48 057 085,00 zł	43 397 927,00 zł
wydatki bieżące	38 577 722,10 zł	47 113 197,27 zł	40 148 712,00 zł	42 773 474,55 zł	40 854 543,81 zł	42 848 008,00 zł	43 152 927,00 zł
wydatki majątkowe	5 811 359,58 zł	1 733 151,80 zł	2 323 818,04 zł	6 577 773,29 zł	3 170 525,70 zł	5 209 077,00 zł	245 000,00 zł
wynik	- 900 114,73 zł	- 1 472 098,60 zł	- 2 326 207,23 zł	- 2 961 460,30 zł	2 534 891,25 zł	600 000,00 zł	370 000,00 zł
nadwyżka operacyjna (różnica dochody bieżące minus wydatki bieżące)	11 680,53 zł	- 307 962,07 zł	- 231 635,55 zł	207 452,34 zł	960 861,89 zł	736 188,00 zł	25 000,00 zł

Dane: Starostwo Powiatowe w Złotoryi

Wykres osiągniętych kwot nadwyżek operacyjnych w latach 2010-2015 i prognoza 2016



Dane: Starostwo Powiatowe w Złotoryi

Jak widać powiat złotoryjski zaczął osiągać nadwyżki operacyjne od roku 2013. Celem jest osiągnięcie jak największych nadwyżek operacyjnych z przeznaczeniem na spłatę zobowiązań Powiatu.

Dług publiczny powiatu złotoryjskiego

Zadłużenie powiatu w latach 2010-2015 i prognozę na rok 2016 przedstawia poniższy wykres:



Dane: Starostwo Powiatowe w Złotoryi

Procentowo wielkość zadłużenia rośnie, natomiast nominalnie nastąpił spadek na koniec roku 2015 r. Wzrost wskaźnika zadłużenia w roku 2016 do roku 2015 wynika z faktu mniejszych dochodów budżetowych.

Wielkość zadłużenia w latach 2010-2016

Lata	2010	2011	2012	2013	2014	2015	2016
dochody ogółem	43 488 966,95 zł	47 374 250,47 zł	40 146 322,81 zł	46 389 787,54 zł	46 559 960,76 zł	48 657 085,00 zł	43 767 927,00 zł

zadłużenie ogółem	21 376 489,30 zł	23 009 550,42 zł	25 053 616,72 zł	28 550 000,00 zł	25 750 000,00 zł	25 150 000,00 zł	24 780 000,00 zł
wskaźnik zadłużenia	49,15%	48,57%	62,41%	61,54%	55,31%	51,69%	56,62%
wzrost zadłużenia nominalnie	1 248 556,28 zł	1 633 061,12 zł	2 044 066,30 zł	3 496 383,28 zł	- 2 800 000,00 zł	- 600 000,00 zł	- 370 000,00 zł

Dane: Starostwo Powiatowe w Złotoryi

Spadek zadłużenia w roku 2014 wynika z faktu spłaty kredytu na prefinansowanie w kwocie 5.000.000 zł oraz zaciągnięcie kredytu długoterminowego w kwocie 2.200.000 zł. Jak przedstawia tabela nastąpił spadek zadłużenia nominalnie od roku 2014, ale dopiero w roku 2015 Powiat spłacił kredyt za III kwartały w kwocie 370.000 zł, bez zaciągania nowego kredytu. Planowano spłacić w roku 2015 łączną kwotę 600.000 zł, wykonano w kwocie 579.500 zł.

1. OGRANICZENIE WYDATKÓW.

Podjęte przedsięwzięcia winny zmierzać do usunięcia zagrożenia, o którym mowa w art. 240a ust. 1 uofp, oraz zachowania relacji określonej w art. 242-244 uofp. Na tej podstawie przedstawiamy plan przedsięwzięć naprawczych, których wdrożenie a następnie realizację zaplanowano na lata 2016-2018. Efekty działań naprawczych zostaną skoncentrowane, z jednej strony na systematycznym obniżaniu poziomu wydatków występujących w działach klasyfikacji budżetowej:

- 600 (transport i łączność);
- 700 (gospodarka mieszkaniowa);
- 710 (działalność usługowa);
- 750 (administracja publiczna);
- 801 (oświata i wychowanie);
- 852 (pomoc społeczna);
- 853 (pozostałe zadania w zakresie polityki społecznej);
- 854 (edukacyjna opieka wychowawcza).

Z drugiej zaś strony należy spodziewać się wzrostu dochodów, wynikających z wyżej opisanych działań, które zostały podjęte przez Powiat wraz z początkiem 2016 r.

Poniżej prezentujemy opis poszczególnych działań naprawczych, których podjęcie doprowadzi do zmniejszenia poziomu wydatków i zwiększenia poziomu dochodów.

W trakcie prac nad **Programem Postępowania Naprawczego w powiecie zlotoryjskim** okazało się, że objęcie działaniami naprawczymi okresu tylko trzech lat, zgodnie z wymogami ustawy, nie zapewni spełnienia w wieloletniej prognozie finansowej warunku określonego w art. 243 uofp. W związku z powyższym konieczne było zaplanowanie działań naprawczych prowadzących do uzdrowienia sytuacji finansowej Powiatu w horyzoncie objętym wieloletnią prognozą finansową.

W ramach Programu Postępowania Naprawczego przewiduje się podjęcie następujących działań poprawiających sytuację finansową Powiatu, m. in.:

1. zwiększenie dochodów ze sprzedaży majątku w latach 2016 - 2021; wartość tych dochodów oszacowano na 4.040.000 zł;
2. zwiększenie spłat zadłużenia Powiatu w okresie trwania Programu Naprawczego, poprzez wcześniejszą spłatę kredytu bankowego zaciągniętego w roku 2014 w kwocie 2.200.000 zł. W roku 2015 planowano spłacić 370.000 zł wg założeń, a spłacono 579.500 zł. W roku 2016 zaplanowano spłacić 370.000 zł, ale jeśli sytuacja finansowa pozwoli to zamierzamy osiągnąć wykonanie roku 2015;
3. wprowadzenie oszczędności w wydatkach majątkowych - dopasowanie ich do możliwości finansowych Powiatu, a w szczególności do ponoszenia niezbędnych wydatków majątkowych współfinansowanych ze środków zewnętrznych.
4. wprowadzenie oszczędności w wydatkach osobowych; oszczędności te zaprognozowano w kilku kategoriach:
 - oszczędności wydatków związanych ze zmniejszeniem zatrudnienia, m.in. z przejściem na emeryturę,
 - ograniczenie płatności z tytułu nadgodzin dla pracowników oświaty,
 - zmniejszenie wynagrodzeń Zarządu Powiatu,
 - utrzymanie wynagrodzeń pracowników w powiecie zlotoryjskim na poziomie roku 2015,

5. likwidacja wydatków promocyjnych powiatu, wartość oszczędności rocznych w 2016 wyniesie 37.407zł, łącznie w czasie trwania Programu Naprawczego 112.221 zł,
6. zmniejszenie wydatków na diety dla radnych o 10%, wartość oszczędności z tego tytułu oszacowano na 26.000 zł w 2016 r., a w okresie Programu Postępowania Naprawczego 78.000 zł,
7. utworzenie jednostki budżetowej pn „Centrum Usług Wspólnych dla powiatu złotoryjskiego” – oszczędności zostaną przedstawione w części dotyczącej CUW,
8. finansowanie pracowników PKZP przez członków kasy w skali roku 40.000 zł, łącznie w okresie 2016-2018 120.000 zł.

Przy przyjętych założeniach, od roku 2016 do roku 2020 budżet Powiatu nie będzie spełniać warunku określonego w art. 243 uofp. Od roku 2021 warunki określone w art. 242-244 uofp będą spełniane.

- 1.1. Ograniczanie wydatków bieżących (poza wydatkami osobowymi) w planach zadań własnych w ramach zadań wykonywanych przez Starostwo Powiatowe w Złotoryi jako jednostkę budżetową oraz powiatowych jednostkach organizacyjnych.
Analogicznie do działania naprawczego opisanego w pkt 1 niniejszego Programu, planuje się – począwszy od 2016 r. – ograniczenie wysokości wydatków rzeczowych, związanych z zapotrzebowaniem na dostawy i usługi dla Starostwa Powiatowego oraz pozostałych jednostek organizacyjnych.
- 1.2. Optymalizacja wydatków dotyczących zakupu energii elektrycznej w Powiecie poprzez wspólny zakup realizowany przez Urząd Miasta Lubin od roku 2012. Oszczędności w taryfie na rok 2016 w stosunku do 2015 wynosi 9,26% ponoszonych kosztów.
- 1.3. Przeniesienie siedziby Wydziału Geodezji, Katastru i Gospodarowania Nieruchomościami do budynku wchodzącego w skład powiatowego zasobu nieruchomości przy ul. Kolejowej w Złotoryi - budynek Zespołu Szkół Ogólnokształcących.

W chwili obecnej siedziba znajduje się w budynku zlokalizowanym przy ul. Konopnickiej w Złotoryi. Konopnickiej w Złotoryi. Budynek ten jest zajmowany na podstawie umowy najmu, z którą związany jest obowiązek zapłaty czynszu i opłaty za centralne ogrzewanie w wysokości ok. 4 000,00 zł miesięcznie.

Planowane przeniesienie siedziby Wydziału Geodezji, Katastru i Gospodarowania Nieruchomościami pozwoli uniknąć wyżej wymienionego wydatku i przyniesie oszczędność wynoszącą ok. 36.000,00 zł w roku 2016, a w latach 2016 – 2018 ok. 132 000 zł.

PROGNOZOWANE EFEKTY FINANSOWE OSZCZĘDNOŚCI W STAROSTWIE ZŁOTORYJSKIM W LATACH 2016 - 2018

Lp.	Wydatki	Efekt w roku 2016, w zł	Efekt do 2018 roku, w zł
1.	Zmniejszenie dotacji na zadania zlecone stowarzyszeniom, jednostkom niezaliczonym do sektora finansów publicznych.	20 000,00	60 000,00
2.	Dotacja dla Urzędu Miejskiego w Złotoryi – wynagrodzenie Prezesa ZNP – koszt poszczególnych szkół i placówek	21 122,00	50 000,00
3.	Zawieszenie składek członkowskich z tytułu przynależności Powiatu do związków, stowarzyszeń lub wypowiedzenie członkostwa	10 000,00	50 000,00
4.	Zmniejszenie wydatków rzeczowych związanych z utrzymaniem projektu „Złota Sieć”, tj.	84 350,00	253 050,00

	wygaśnięcie umów na administrowanie sieci, dzierżawa masztów, dostawa Internetu.		
5.	Pracownicy przechodzący na emeryturę, w miejsce których nie zakłada się zatrudniania pracowników w pełnym wymiarze lub zastąpienie innymi pracownikami z niższym wynagrodzeniem. Częściowa redukcja etatów z tytułu odejścia pracowników na emeryturę – lub zmian organizacyjnych.	57 600,00	172 800,00
6.	Oszczędności związane z zamrożeniem wydatków na zakup materiałów i wyposażenia, usług remontowych, pozostałych usług, wdrożenie e-urzędu	12 000,00 - zakup trzech suszarek i ich eksploatacja)	30 000,00
7.	Oszczędności związane z likwidacją służbowych telefonów komórkowych 2 szt.	1 920,00	5 760,00
8.	Likwidacja wydatków na promocję R 75075	37 407,00	112 221,00
9.	Zmniejszenie wydatków rzeczowych tj. zakup materiałów - prenumeraty, art. spożywcze, nagrody	4 000,00	12 000,00

10.	Zmiana sposobu ogrzewania budynku Starostwa Powiatowego w Złotoryi	10 000,00	30 000,00
11.	Zlecenie usług prawniczych dla CUW	15 000,00	45 000,00
12.	Zmniejszenie wydatków majątkowych o 50%	35 000,00	105 000,00
13.	Zmniejszenie diet radnych o 10%	26 100,00	78 300,00
14.	Zmniejszenie wynagrodzenia Wicestarosty o 1800 zł miesięcznie (z pochodnymi)	21 600,00	64 800,00 + 3 600,00
15.	Zmniejszenie kwot na dodatki specjalne	10 000,00	30 000,00
16.	Zmiana struktury organizacyjnej Powiatowego w Złotoryi Starostwa		80 000,00
17.	Obniżenie wydatków na usługi pocztowe	10 000,00	30 000,00
28.	Zmiana lokalizacji Wydziału Geodezji, Katastru i Gospodarowania Nieruchomościami	36 000,00	132 000,00
19.	Zobowiązanie Zarządu Fundacji Rozwoju Powiatu Złotoryjskiego do wypracowania zysku celem rozpoczęcia spłaty zobowiązań wobec	1 000,00	3 000,00

powiatu		
Razem	413.099,00	1.347.531,00

Utworzenie i funkcjonowanie CUW w powiecie złotoryjskim.

Program naprawy w powiecie złotoryjskim będzie bazował na racjonalizacji zatrudnienia, przekierowaniu zadań na ZAZ w Świerzawie oraz na powstaniu jednostki budżetowej pn. „Centrum Usług Wspólnych dla powiatu złotoryjskiego”. Ustawa o samorządzie powiatowym z dnia 5 czerwca 1998 roku w art. 6a do 6d umożliwia utworzenie przez Powiat jednostki do zapewnienia wspólnej obsługi w podległych jednostkach.

Powstanie CUW planuje się od 1 lipca 2016 roku. CUW obsługiwać będzie następujące jednostki:

- 1) Starostwo Powiatowe w Złotoryi,
- 2) Centrum Administracyjne Obsługi Placówek Opiekuńczo-Wychowawczych w Wilkowie-Osiedlu,
- 3) Dom Dziecka w Wojcieszowie,
- 4) Zespół Szkół Zawodowych w Złotoryi,
- 5) Zespół Szkół Ogólnokształcących w Złotoryi,
- 6) Powiatowy Ośrodek Doskonalenia Nauczycieli i Poradnictwa Psychologicznego i Pedagogicznego w Złotoryi,
- 7) Powiatowe Centrum Pomocy Rodzinie w Złotoryi,
- 8) Powiatowy Zarząd Dróg w Złotoryi,

- 9) Specjalny Ośrodek Szkolno-Wychowawczy w Złotorzy,
- 10) Specjalny Ośrodek Szkolno-Wychowawczy w Wojcieszowie,
- 11) Powiatowy Urząd Pracy w Złotorzy,
- 12) Zakład Aktywności Zawodowej w Świerzawie.

Powyższe jednostki będą obsługiwane w następujących dziedzinach i terminach:

- Od dnia 01 lipca 2016 r.:

- 1) Księgowość
 - 2) Kadry
 - 3) Zamówienia publiczne
 - 4) Obsługa prawna
 - 5) Wspólne zakupy, ubezpieczenia
 - 6) Obsługa informatyczna (informatycy Starostwo Powiatowe w Złotorzy, obsługują podległe jednostki, programy unijne)
- W latach 2017-2018
- 7) Obsługa i konserwacja obiektów budowlanych (1- w Wojcieszowie, 2 - w Złotorzya, 1- w Wilkowie)
 - 8) Wspólny transport oraz przekazanie środków transportu do ZAZ w Świerzawie.

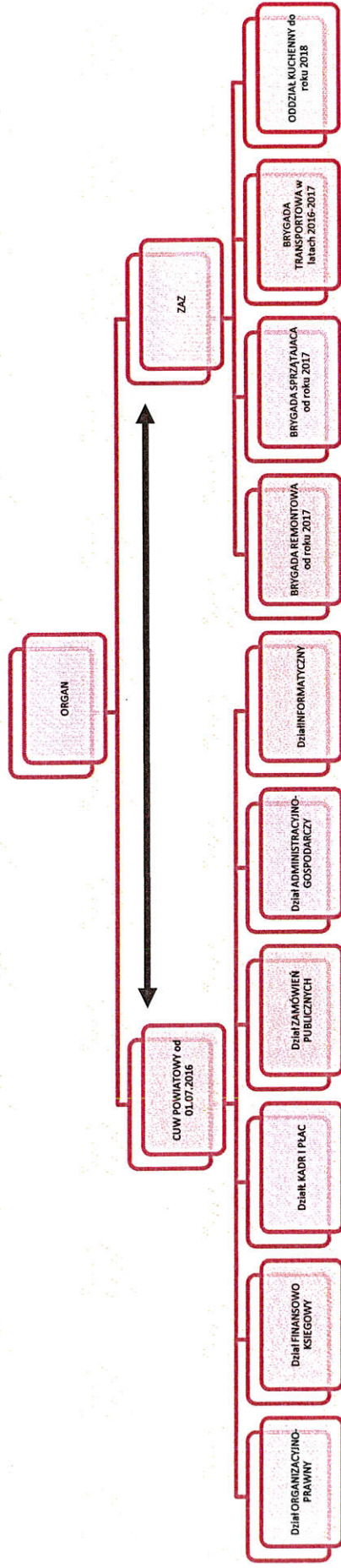
- 9) Przeniesienie części konserwatorów do ZAZ celem stworzenia brygady remontowej na potrzeby jednostek organizacyjnych
- 10) Wspólne wyżywienie przeniesione z podległych jednostek do ZAZ w Świerzawie
- 11) Osoby sprzątające (podległe jednostki i Starostwo Powiatowe w Złotorzy) – zlecenie zadania dla ZAZ w Świerzawie.
(15 osób x 1.900 zł x 13 m-cy = 370.500 zł, {jeśli realizowałby to ZAZ, to dofinansowanie PFRON 80% = 296.000 zł koszt ZAZ 74.500 zł - oszczędność 370.500-150.500 = 220.000 zł}

W wyniku powstania nowej jednostki nastąpi racjonalizacja zatrudnienia w podległych jednostkach budżetowych.

Zmiana ilości etatów przede wszystkim będzie się opierała na przejściach pracowników na emeryturę i dostosowaniu liczby etatów do potrzeb kadrowych CUW.

Planuje się również reorganizację Powiatowego Zarządu Dróg w Złotorzy do części bieżącego utrzymania dróg. Skutkować to będzie zwolnieniem wynajmowanych pomieszczeń przez PZD i przeniesieniem jednostki do Świerzawy.

Struktura funkcjonowania jednostek budżetowych i ZAZ w Świerzawie.



Powyższa struktura i przekazanie zadań zleczonych do ZAZ w Świerzawie pozwolił zlotoryjskiemu na zaoszczędzenie w skali roku kwoty około 1.000.000 zł. Nasze jednostki będą korzystały z tego, że wszystkie usługi zostaną zlecone dla ZAZ za pośrednictwem CUW.

Planuje się, że Zakład Aktywności Zawodowej dla naszych jednostek będzie mógł świadczyć następujące usługi:

- transportowe,
- wyżywienie,
- sprzątanie,

- druk materiałów biurowych (arkusze ocen, druki urzędowe, wyrobienie pieczętek itp.)

- wykonywanie bieżących remontów bez zlecania firmom zewnętrznym.

Dodatkowo, wykorzystując swoją bazę i przejęte zasoby ludzkie, ZAZ w Świerzawie będzie organizował turnusy rehabilitacyjne. Umożliwi to intensyfikację dochodów ZAZ, co przełoży się na lepsze funkcjonowanie zakładu budżetowego

PODSUMOWANIE DZIAŁAŃ NAPRAWCZYCH

Wyżej opisane działania naprawcze, dzięki ich wdrożeniu od roku 2016 odniosą do roku 2018 roku oczekiwany efekt oszczędnościowy w wydatkach bieżących.

Przeniesienie części wydatków, które były finansowane z budżetu Powiatu przez jednostki budżetowe na CUW i zakład budżetowy (ZAZ w Świerzawie) skutkować będzie uzyskaniem wyższej nadwyżki operacyjnej, z której sfinansujemy częściowo wykup obligacji w roku 2018.

Optymalizacja wydatków osobowych:

A. W latach 2016-2018 planuje się utrzymanie wynagrodzeń pracowników zatrudnionych w powiecie zlotoryjskim na poziomie płac z roku 2015.

B. Racjonalizacja zatrudnienia w Starostwie Powiatowym.

Na rok 2016 zaplanowano realizację działania naprawczego polegającego na stopniowym wygaszaniu umów o pracę z pracownikami, którzy nabyli uprawnienia emerytalne, jak również nieodnawianiu umów o pracę zawartych z pracownikami na czas określony lub na czas zastępstwa.

Szacując efekt oszczędnościowy wynikający z realizacji przedstawionego działania naprawczego należy uwzględnić obowiązek wypłat odpraw emerytalnych przysługujących pracownikom. W oparciu o analizę struktury zatrudnienia w Starostwie Powiatowym w Złotoryi, należy stwierdzić iż może dotyczyć to 5 pracowników. Z tego powodu efekt finansowy podjętej redukcji zatrudnienia, w wydatkach osobowych w dziale 750 będzie widoczny od 2017 r.

C. Redukcja zatrudnienia w podległych jednostkach organizacyjnych Powiatu, m. in. poprzez przejścia na emeryturę.

Optymalizacja wydatków pozostałych

A. Zmiana siedziby Wydziału Geodezji, Katastru i Gospodarki Nieruchomościami z ul. Konopnickiej na ul. Kolejową w Złotoryi.

Powiat prowadzi na bieżąco prace dotyczące regulacji stanu prawnego i wyceny nieruchomości (tam gdzie działania takie są potrzebne). Trudno jest oszacować jakie ostatecznie dochody osiągnie Powiat ze sprzedaży nieruchomości. Powiat posiada majątek, którego sprzedaż może pomóc w poprawie sytuacji finansowej. W okresie realizacji Programu Postępowania Naprawczego nie planuje się podejmowania realizacji nowych zadań inwestycyjnych finansowanych pożyczką, kredytem lub emisją papierów wartościowych.

Powiat podjął już stosowne kroki zmierzające do zwiększenia dochodów budżetowych, a pochodzących w przeważającej mierze ze sprzedaży majątku nieruchomego, jak również uzyskiwania większych wpływów z tytułu opłat za najem i dzierżawę składników majątkowych przez podmioty zewnętrzne. Zastosowanie tych rozwiązań jednocześnie pozwoli na skonstruowanie budżetów lat kolejnych spełniających wymogi ustawy o finansach publicznych. Według przedstawionej prognozy na lata kolejne, możliwe jest już spełnianie wskaźnika z art. 243 uofp od roku 2021, co świadczy o dużym finansowym potencjale powiatu złotoryjskiego.

Podsumowując, w oparciu o zapisy art. 240a uofp Powiat przygotował i wdroży Program Naprawczy opierający się na centralizacji zadań realizowanych przez CUW, przeniesieniu części wydatków z jednostek budżetowych na zakład budżetowy, który jest współfinansowany środkami PFRON, oraz ograniczeniu wydatków bieżących w celu spełnienia wymogów art. 243 uofp, co pozwoli na poprawę ogólnej kondycji oraz realizację założonych inwestycji infrastrukturalnych ze środków zewnętrznych.

1. Prognoza dochodów i wydatków na lata 2016-2022

Przy założeniu że dochodowy budżetowe będą wzrastać rok do roku, maksymalne dochody na rok 2022 wyniosą około 48.800.000 zł.

Planowane budżety na lata następne nie będą zawierać deficytu budżetowego. Wszelkie powstałe nadwyżki przeznaczy się na spłatę kredytów i obligacji.

Planowane dochody uwarunkowane są przede wszystkim generowaniem wyższego poziomu nadwyżki operacyjnej niezbędnej do spłaty zobowiązań. Reasumując: zwiększono dochody bieżące z równoczesną redukcją wydatków bieżących.

2. Wnioski

Powstanie CUW oraz oddelegowanie części zadań z jednostek budżetowych do ZAZ w Świerzawie ograniczy wydatki z budżetu Powiatu, równocześnie zwiększając źródło dochodów ZAZ (większa dotacja z PFRON, oraz większe dochody własne). Na planowaną spłatę wcześniej zaciągniętych zobowiązań będzie można przeznaczyć środki, które będą zaoszczędzone na wydatkach w budżecie Powiatu. Powiat będzie poszukiwał dodatkowych środków UE z założeniem, że udział własny zostanie pokryty z dochodów bieżących. Powiat zlotoryjski już od roku 2004 wprowadził program

oszczędnościowy polegający na włączeniu do struktury Powiatowego Ośrodka Doskonalenia Nauczycieli następujących jednostek:

1. Biblioteki Pedagogicznej,
2. Szkolnego Schroniska Młodzieżowego,
3. dwóch Poradni Psychologiczno-Pedagogicznych.

Zarząd Powiatu Złotoryjskiego podjął między innymi następujące działania oszczędnościowe w Starostwie Powiatowym w Złotoryi:

- zlikwidował stanowisko etatowego członka zarządu (oszczędność roczna w granicach 106.000 zł),
- powierzy funkcję Kierownika Wydziału Organizacyjno – Prawnego Sekretarzowi Urzędu od roku 2016 (planowana oszczędność części wynagrodzenia kierownika wydziału OP),
- redukcja części etatów pracowników przechodzących na emeryturę od roku 2015 - od 2 do 5 osób (kwota oszczędności 120.000 zł)- od roku 2017,
- zmiana schematu organizacyjnego,
- przeniesienie Wydziału Geodezji, Katastru i Gospodarki Nieruchomościami z pomieszczeń wynajmowanych od Urzędu Miasta w Złotoryi do remontowanych powiatowych pomieszczeń przyniesie rocznie oszczędności w kwocie 48.000 zł (czynsz plus ogrzewanie – w naszym budynku ponosiliśmy koszty ogrzewania),
- w budżecie na rok 2016 zostaną usunięte dotacje na dofinansowanie imprez sportowych i kulturalnych w kwocie 20.000 zł,
- lista zleceń dotyczących dokonywanych zakupów,

- i inne opisane wcześniej.

Powiat zaplanował szereg działań naprawczych w zakresie oszczędności na wydatkach bieżących oraz inwestycyjnych. Pozyskano też nowe źródło dochodów bieżących. Działania naprawcze w okresie trwania Programu Postępowania Naprawczego przyniosą jednostce rocznie min. 1.000.000 zł oszczędności, które będą w całości przeznaczone na wcześniejszą spłatę zobowiązań kredytowych. Analiza wykazała, że są to działania wystarczające, aby utrzymać płynność finansową. Z analizy wynika, że powiat zlotoryjski spełni relację art. 243 ufp od 2021 roku, natomiast wdrożenie opisanych działań naprawczych zapewni realizację zadań publicznych. Dodatkowo zwiększenie dochodów bieżących z tyt. świadczenia usług teleinformatycznych oraz wprowadzone oszczędności pozwolą spłacić znaczną część zobowiązań Powiatu, a także dostosować zdolność finansową do ewentualnej działalności inwestycyjnej po zakończeniu Programu Postępowania Naprawczego. Realizacja Programu Naprawczego może skutkować przesunięciem części spłat rat kapitałowych bez ubiegania się o pożyczkę z budżetu Państwa. Przejęcie zobowiązań po SP ZOZ będzie skutkowało zwróceniem się o udzielenie pożyczki z budżetu Państwa na restrukturyzację zobowiązań SP ZOZ oraz opracowaniem korekty Programu Naprawczego.

Reasumując planowana jest pełna realizacja zadań statutowych Powiatu i systematyczny monitoring założeń programu naprawczego.

